



## ผลการปฏิบัติงานของด้านศุลกากรช่องเม็ก

ผลการปฏิบัติงานของด้านศุลกากรช่องเม็กตามภารกิจหลักประจำปีงบประมาณ พ.ศ. ๒๕๖๐ แบ่งออกเป็นดังนี้

### ๑. ด้านมูลค่าการค้า

ในรายปีงบประมาณ พ.ศ. ๒๕๖๐ (ต.ค. ๒๕๕๙- ก.ย. ๒๕๖๐) มีสินค้าขาเข้าและขาออกผ่านด้านศุลกากรช่องเม็ก มูลค่ารวม ๑๗,๐๖๗.๔๓๒ ล้านบาท เพิ่มขึ้นจากปีงบประมาณ พ.ศ. ๒๕๕๙ จำนวน ๑๘๘.๔๔๒ ล้านบาท คิดเป็นร้อยละ ๑.๑๑๖ โดยแบ่งเป็น

#### ๑.๑ สินค้านำเข้า

มูลค่าสินค้านำเข้าของปีงบประมาณ พ.ศ. ๒๕๖๐ มีมูลค่ารวม ๕,๑๗๔.๑๐๙ ล้านบาท เพิ่มขึ้น ๙๗๗.๒๒๐ ล้านบาท หรือเพิ่มขึ้นคิดเป็นร้อยละ ๒๓.๒๘๔ เมื่อเทียบกับปีงบประมาณ พ.ศ. ๒๕๕๙ ที่มีมูลค่ารวม ๔,๑๙๖.๘๘๙ ล้านบาท สินค้านำเข้าที่สำคัญ ได้แก่ สินค้าเกษตรประเภทต่าง ๆ ที่ได้รับสิทธิพิเศษยกเว้นและลดหย่อนอากร เช่น มันสำปะหลัง กะหล่ำปลี มันเทศ กล้วยดิบ มะขามเปียก กาแฟสำเร็จรูป กาแฟคั่ว เมล็ดกาแฟดิบ สินค้าประเภทพลังงานไฟฟ้า และผลิตภัณฑ์ไม้ เป็นต้น (ตามตารางที่ ๑ : สถิติมูลค่าสินค้านำเข้า-ส่งออกและสินค้าผ่านแดนปีงบประมาณ พ.ศ. ๒๕๕๖ - ๒๕๖๐)

การนำเข้าสินค้าในปีงบประมาณ พ.ศ. ๒๕๖๑ ในภาพรวมคาดว่าจะมีแนวโน้มเพิ่มขึ้น โดยเฉพาะอย่างยิ่งสินค้าที่เป็นพืชผลทางการเกษตรเป็นไปตามข้อตกลงทางการค้าอัตราภาษีอากรเป็น ๐% แต่หากเป็นสินค้าที่จัดเก็บภาษีอากรหลัก ได้แก่ กาแฟ เมล็ดกาแฟดิบ มะขามเปียก ผลิตภัณฑ์ไม้ ซึ่งเป็นรายได้ภาษีอากรหลักของด่านฯ มีแนวโน้มลดลงอันเป็นผลกระทบจากการที่ สปป.ลาว มีมาตรการเข้มงวดในการควบคุมการส่งออกมากขึ้น ประกอบกับด่านฯ ได้รับจัดสรรประมาณการจัดเก็บต่ำกว่าปีงบประมาณ พ.ศ. ๒๕๕๙ (ปีงบประมาณ พ.ศ. ๒๕๕๙ จำนวน ๔๕.๙๙๓ ล้านบาท - ปีงบประมาณ พ.ศ. ๒๕๖๐ จำนวน ๓๕.๐๐๐ ล้านบาท ต่ำกว่า ๑๐.๙๙๓ ล้านบาท คิดเป็นร้อยละ ๒๓.๙๐๑) เมื่อเทียบกับช่วงระยะเวลาเดียวกัน

#### ๑.๒ สินค้าส่งออก

มูลค่าสินค้าส่งออกของปีงบประมาณ พ.ศ. ๒๕๖๐ มีมูลค่ารวม ๑๑,๘๙๓.๓๒๓ ล้านบาท เมื่อเทียบกับปีงบประมาณ พ.ศ. ๒๕๕๙ ที่มีมูลค่ารวม ๑๒,๖๘๒.๐๙๙ ล้านบาท ซึ่งมีมูลค่าการส่งออกลดลง ๗๘๘.๗๗๖ ล้านบาท หรือลดลงคิดเป็นร้อยละ ๖.๒๑๙ สินค้าส่งออกที่สำคัญได้แก่ น้ำมันเชื้อเพลิง รถยนต์ รถไถนา เครื่องอุปโภคบริโภค ปูนซีเมนต์ ปุ๋ย และอาหารสัตว์ (ตามตารางที่ ๑: สถิติมูลค่าสินค้านำเข้า-ส่งออกและสินค้าผ่านแดนปีงบประมาณ พ.ศ. ๒๕๕๖ - ๒๕๖๐)

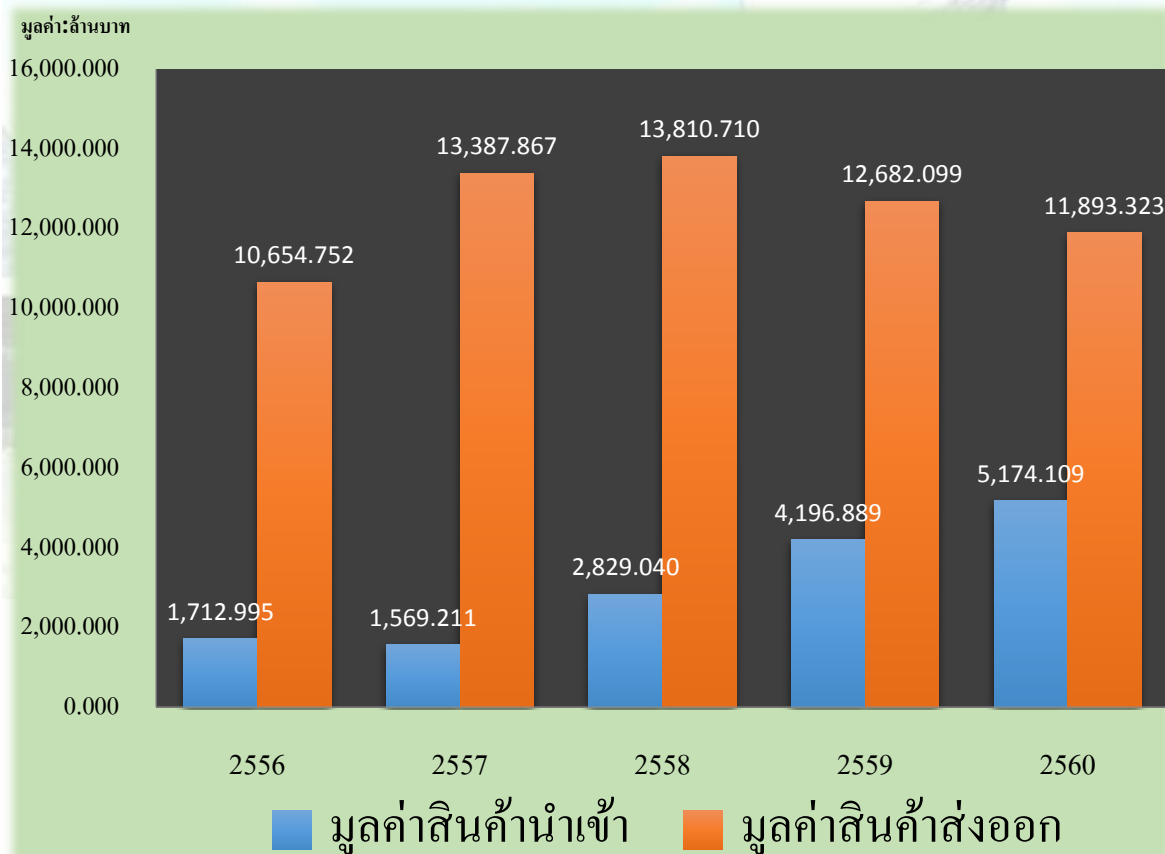
การส่งออกของสินค้าในปีงบประมาณ พ.ศ. ๒๕๖๑ ในภาพรวมคาดว่าจะมีแนวโน้มเพิ่มขึ้น โดยเฉพาะอย่างยิ่งน้ำมันเชื้อเพลิง อุปกรณ์ก่อสร้างและสินค้าประเภทเครื่องอุปโภคบริโภค



ตารางที่ ๑

ปีงบประมาณ	มูลค่านำเข้า (ล้านบาท)	มูลค่าส่งออก (ล้านบาท)	รวม (ล้านบาท)
๒๕๕๖	๑,๗๑๒.๙๙๕	๑๐,๖๕๔.๗๕๒	๑๒,๓๖๗.๗๔๗
๒๕๕๗	๑,๕๖๙.๒๑๑	๑๓,๓๘๗.๘๖๗	๑๔,๙๕๗.๐๗๘
๒๕๕๘	๒,๘๒๙.๐๔๐	๑๓,๘๑๐.๗๑๐	๑๖,๖๓๙.๗๕๐
๒๕๕๙	๔,๑๙๖.๘๘๙	๑๒,๖๘๒.๐๙๙	๑๖,๘๗๘.๙๘๘
๒๕๖๐	๕,๑๗๔.๑๐๙	๑๑,๘๙๓.๓๒๓	๑๗,๐๖๗.๔๓๒

(กราฟที่ ๑)



กราฟแสดงมูลค่าสินค้านำเข้า-ส่งออก ปีงบประมาณ ๒๕๕๖-๒๕๖๐



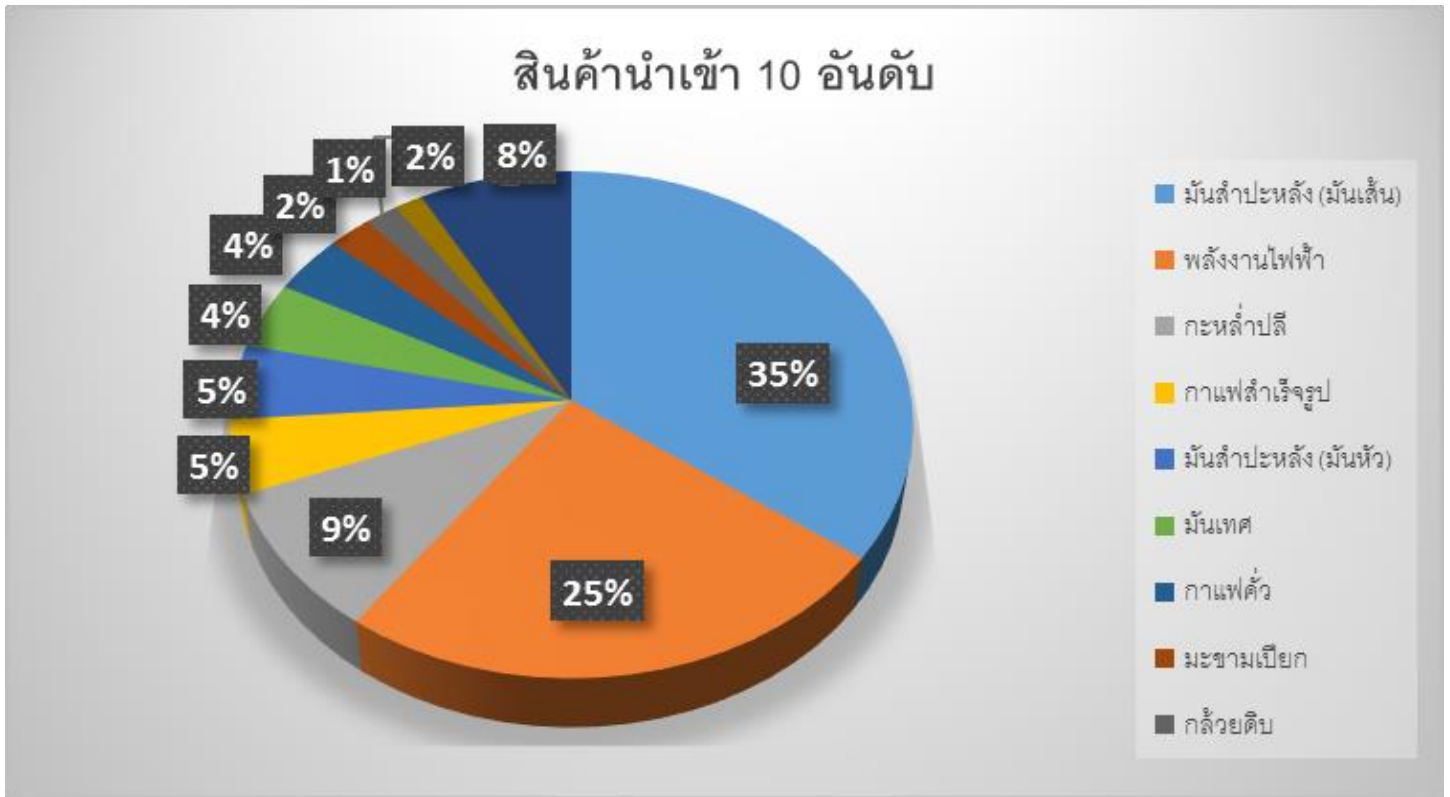
## มูลค่าสินค้านำเข้า-ส่งออกสูงสุด ๑๐ อันดับ ประจำปีงบประมาณ พ.ศ. ๒๕๖๐

### ตารางที่ ๒

นำเข้า			ส่งออก		
ลำดับ	ชนิดสินค้า	มูลค่า/ล้านบาท	ลำดับ	ชนิดสินค้า	มูลค่า/ล้านบาท
๑	มันสำปะหลัง (มันเส้น)	๑,๘๑๖.๐๕๓	๑	น้ำมันดีเซล	๑,๗๘๐.๖๔๙
๒	พลังงานไฟฟ้า	๑,๒๘๔.๘๒๗	๒	รถยนต์นั่งใหม่สำเร็จรูป	๑,๐๔๘.๖๓๓
๓	กะหล่ำปลี	๔๗๓.๙๔๐	๓	น้ำมันเบนซินธรรมดาไร้สารตะกั่ว	๘๗๘.๕๖๖
๔	กาแฟสำเร็จรูป	๒๔๒.๖๗๖	๔	รถจักรยานยนต์	๔๙๕.๐๕๖
๕	มันสำปะหลัง (มันหัว)	๒๔๘.๓๕๘	๕	รถแทรกเตอร์และรถไถนา	๓๑๕.๙๗๓
๖	มันเทศ	๒๒๐.๐๐๐	๖	อาหารสัตว์	๒๙๓.๑๗๕
๗	กาแฟคั่ว	๑๙๔.๒๕๐	๗	อาหารเสริม, เครื่องดื่มชูกำลัง	๒๔๓.๘๗๑
๘	มะขามเปียก	๑๑๗.๘๑๐	๘	ผงชูรส	๒๐๕.๕๘๗
๙	กล้วยดิบ	๘๗.๖๖๕	๙	เหล็กเส้น	๒๐๑.๕๘๗
๑๐	เมล็ดกาแฟดิบ	๗๗.๗๑๗	๑๐	ปูนซีเมนต์	๑๘๕.๙๙๗
<b>รวม</b>		<b>๔,๗๖๓.๒๙๗</b>	<b>รวม</b>		<b>๕,๖๔๙.๒๓๐</b>
๑๑	อื่น ๆ	๔๑๐.๘๑๑	๑๑	อื่น ๆ	๖,๒๔๔.๐๙๓
<b>รวมทั้งสิ้น</b>		<b>๕,๑๗๔.๑๐๘</b>	<b>รวมทั้งสิ้น</b>		<b>๑๑,๘๙๓.๓๒๓</b>



สินค้านำเข้า ปีงบประมาณ พ.ศ. ๒๕๖๐ (ต.ค. ๒๕๕๙ - ก.ย. ๒๕๖๐)



สินค้าส่งออก ปีงบประมาณ พ.ศ. ๒๕๖๐ (ต.ค. ๒๕๕๙ - ก.ย. ๒๕๖๐)



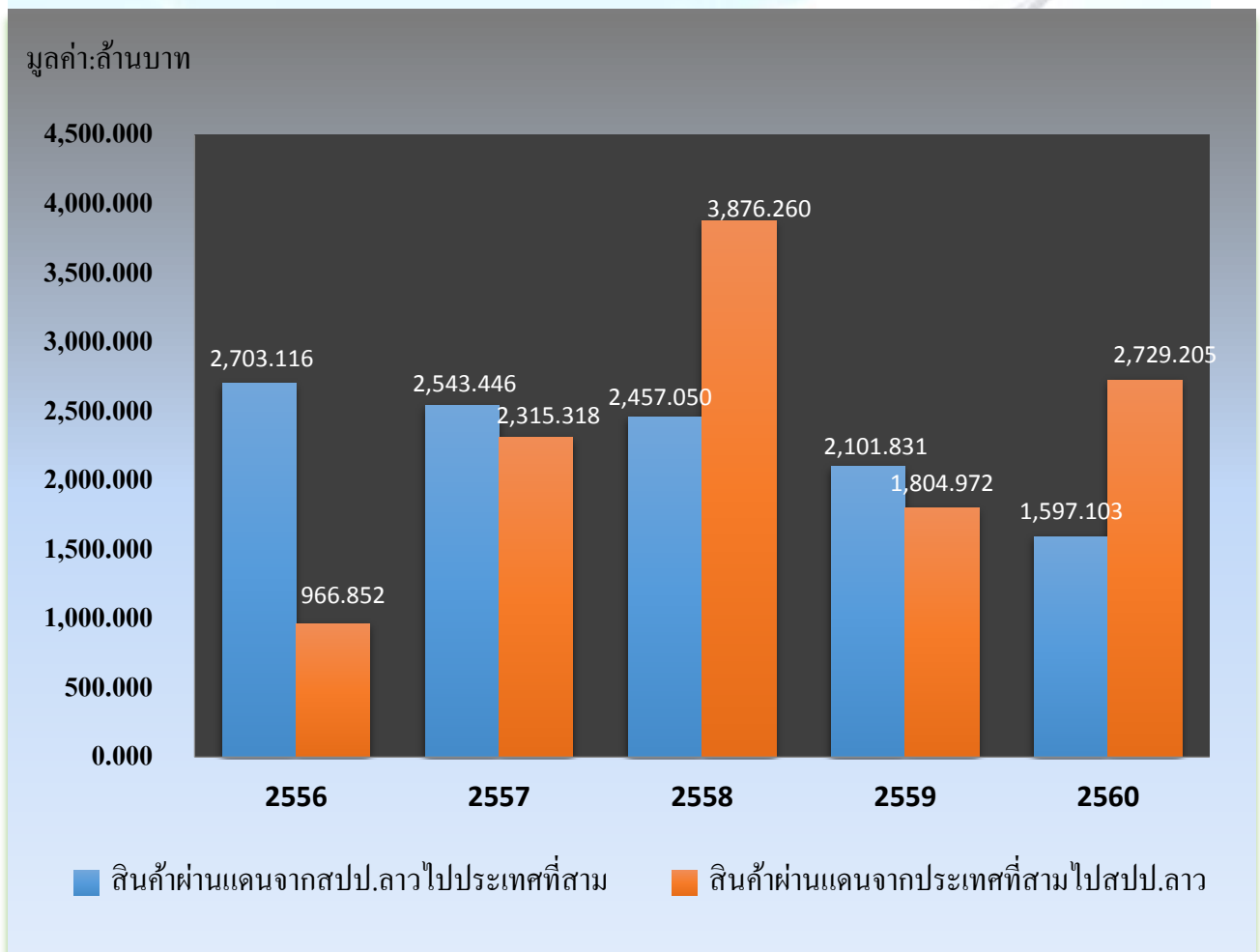


### ๑.๓ สินค้าผ่านแดน

ด้านศุลกากรช่องเม็ก มีมูลค่าสินค้าผ่านแดน ๒ ประเภทดังมีรายละเอียดดังนี้

- มูลค่าสินค้าผ่านแดนจากสปป.ลาวไปประเทศที่สาม ในปีงบประมาณ พ.ศ. ๒๕๖๐ มีมูลค่ารวม ๑,๕๙๗.๑๐๓ ล้านบาท ซึ่งปีงบประมาณ พ.ศ. ๒๕๕๙ มีมูลค่า ๒,๑๐๑.๘๓๑ ล้านบาท มีมูลค่าลดลง ๕๐๔.๗๒๘ ล้านบาท ลดลงคิดเป็นร้อยละ ๒๔.๐๑๓ สินค้าสำคัญ ได้แก่ เมล็ดกาแฟดิบ สมุนไพร ชิ้นส่วนเฟอร์นิเจอร์ไม้ ไม้แปรรูป ยางพารา หม้อแปลงไฟฟ้า ข้าวสาร กาแฟสำเร็จรูป เป็นต้น (ตามตารางที่ ๓ : สถิติมูลค่าสินค้าผ่านแดนปีงบประมาณ พ.ศ. ๒๕๕๖-๒๕๖๐)

- มูลค่าสินค้าผ่านแดนจากประเทศที่สามไปสปป.ลาว ในปีงบประมาณ พ.ศ. ๒๕๖๐ มีมูลค่ารวม ๒,๗๒๙.๒๐๕ ล้านบาท ซึ่งปีงบประมาณ พ.ศ. ๒๕๕๙ มีมูลค่า ๑,๘๐๔.๙๗๒ ล้านบาท มีมูลค่าเพิ่มขึ้น ๙๒๔.๒๓๓ ล้านบาท เพิ่มขึ้นคิดเป็นร้อยละ ๕๑.๒๐๔ สินค้าสำคัญ ได้แก่ อุปกรณ์เครื่องมือสำหรับใช้ในการก่อสร้างเขื่อน บุหรี่ ตู้ระบบควบคุมการส่งน้ำออกในโรงงานไฟฟ้า เหล็กแผ่น เครื่องกำเนิดไฟฟ้า ข้าวมอลท์ เป็นต้น (ตามตารางที่ ๓ : สถิติมูลค่าสินค้าผ่านแดน ปีงบประมาณ พ.ศ. ๒๕๖๐)



กราฟแสดงมูลค่าสินค้าผ่านแดน ปีงบประมาณ พ.ศ. ๒๕๕๖ - ๒๕๖๐



มูลค่าสินค้าผ่านแดน ปีงบประมาณ พ.ศ. ๒๕๕๖ - ๒๕๖๐

ตารางที่ ๓

หน่วย : ล้านบาท

ปีงบประมาณ	ผ่านแดนจากสปป.ลาวไปประเทศที่สาม	ผ่านแดนไปประเทศที่สามไปสปป.ลาว	รวม
๒๕๕๖	๒,๗๐๓.๑๑๖	๙๖๖.๘๕๒	๓,๖๖๙.๙๖๘
๒๕๕๗	๒,๕๔๓.๔๔๖	๒,๓๑๕.๓๑๘	๔,๘๕๘.๗๖๔
๒๕๕๘	๒,๔๕๗.๐๕๐	๓,๘๗๖.๒๖๐	๖,๓๓๓.๓๑๐
๒๕๕๙	๒,๑๐๑.๘๓๑	๑,๘๐๔.๙๗๒	๓,๙๐๖.๘๐๓
๒๕๖๐	๑,๕๙๗.๑๐๓	๒,๗๒๙.๒๐๕	๔,๓๒๖.๓๐๘

มูลค่าสินค้าผ่านแดนสูงสุด ๑๐ อันดับ ประจำปีงบประมาณ พ.ศ. ๒๕๖๐

ตารางที่ ๔

หน่วย : ล้านบาท

ผ่านแดนจากสปป.ลาวไปประเทศที่สาม			ผ่านแดนจากประเทศที่สามไปสปป.ลาว		
ลำดับ	ชนิดสินค้า	มูลค่า	ลำดับ	ชนิดสินค้า	มูลค่า
๑	เมล็ดกาแฟดิบ	๙๗๓.๗๕๓	๑	อุปกรณ์เครื่องมือสำหรับใช้ในการก่อสร้างเขื่อน	๗๕๗.๒๒๐
๒	สมุนไพร	๑๕๓.๕๐๐	๒	บุหรี	๖๑๐.๓๘๘
๓	ชิ้นส่วนเฟอร์นิเจอร์ไม้ตู้	๙๖.๕๐๒	๓	ตู้ระบบควบคุมการส่งน้ำออกในโรงงานไฟฟ้า	๒๑๕.๗๗๕
๔	ยางพารา	๙๑.๘๕๒	๔	ตัวนำไฟฟ้าทำจากทองแดง	๒๐๙.๔๒๑
๕	หม้อแปลงไฟฟ้า	๕๐.๖๗๒	๕	อุปกรณ์ใช้ในงานเชื่อม	๒๐๘.๘๗๕
๖	ข้าวสาร	๓๕.๕๑๔	๖	เหล็กแผ่น	๙๒.๙๖๘
๗	แป้งมันสำปะหลัง	๓๐.๓๓๓	๗	ข้าวมอลท์	๗๕.๙๖๙
๘	กาแฟสำเร็จรูป	๒๗.๔๖๙	๘	เครื่องกำเนิดไฟฟ้า	๗๓.๘๐๐
๙	บันจันพร้อมอุปกรณ์ติดตั้ง	๒๖.๙๑๗	๙	เครนรางพร้อมอุปกรณ์ประกอบ	๔๗.๕๙๗
๑๐	เฟอร์นิเจอร์ไม้ตู้	๒๓.๒๙๓	๑๐	ส่วนประกอบของฐานและระบบไฟฟ้าในโรงไฟฟ้า	๔๕.๐๘๕
รวม		๑,๕๐๙.๘๐๕	รวม		๒,๓๓๗.๐๙๙
๑๑	อื่น ๆ	๘๗.๒๙๘	๑๑	อื่น ๆ	๓๙๒.๑๐๖
รวมทั้งสิ้น		๑,๕๙๗.๑๐๓	รวมทั้งสิ้น		๒,๗๒๙.๒๐๕





สถิติมูลค่านำเข้า-ส่งออกและสินค้าผ่านแดน ปีงบประมาณ พ.ศ. ๒๕๕๖ - ๒๕๖๐  
ตารางที่ ๕

หน่วย : ล้านบาท

ปีงบประมาณ	ปี ๒๕๕๖	ปี ๒๕๕๗	ปี ๒๕๕๘	ปี ๒๕๕๙	ปี ๒๕๖๐
สินค้านำเข้า	๑,๗๑๒.๙๙๕	๑,๕๖๙.๒๑๑	๒,๘๒๙.๐๔๐	๔,๑๙๖.๘๘๙	๕,๑๗๔.๑๐๙
สินค้าส่งออก	๑๐,๖๕๔.๗๕๒	๑๓,๓๘๗.๘๖๗	๑๓,๘๑๐.๗๑๐	๑๒,๖๘๒.๐๙๙	๑๑,๘๙๓.๓๒๓
สินค้าผ่านแดนจากประเทศ สปป.ลาวไปประเทศที่สาม	๒,๗๐๓.๑๑๖	๒,๕๔๓.๔๔๖	๒,๔๕๗.๐๕๐	๒,๑๐๑.๘๓๑	๑,๕๙๗.๑๐๓
สินค้าผ่านแดนจากประเทศ ที่สามไปสปป.ลาว	๙๖๖.๘๕๒	๒,๓๑๕.๓๑๘	๓,๘๗๖.๒๖	๑,๘๐๔.๙๗๒	๒,๗๒๙.๒๐๕
รวม	๑๖,๐๓๗.๗๑๕	๑๙,๘๑๕.๘๔๒	๒๒,๙๗๓.๐๖๐	๒๐,๗๘๕.๘๐๐	๒๑,๓๙๗.๗๔๐

สถิติจำนวนรถยนต์และรถสินค้าเข้า - ออก  
ปีงบประมาณ พ.ศ. ๒๕๖๐

เดือน	รถสินค้า		รถยนต์ส่วนบุคคล			
	ศบ.๑	ศบ.๓	แจ้งเข้า		แจ้งออก	
	นำเข้า	ส่งออก	รถไทย	รถลาว	รถไทย	รถลาว
ตุลาคม ๒๕๕๙	๑,๗๙๘	๒,๑๐๐	๑,๗๙๒	๒,๗๓๙	๑,๗๘๔	๒,๗๗๗
พฤศจิกายน ๒๕๕๙	๑,๘๔๔	๑,๙๓๔	๑,๖๓๙	๒,๕๕๔	๑,๖๕๘	๒,๕๖๓
ธันวาคม ๒๕๕๙	๒,๓๑๖	๒,๐๕๑	๑,๘๒๓	๓,๐๔๔	๑,๙๔๘	๓,๐๒๓
มกราคม ๒๕๖๐	๔,๑๑๔	๑,๘๗๒	๑,๘๓๖	๒,๘๗๖	๑,๗๗๖	๒,๙๒๑
กุมภาพันธ์ ๒๕๖๐	๔,๔๐๙	๒,๐๒๘	๑,๖๖๘	๒,๔๙๐	๑,๖๗๑	๒,๔๗๕
มีนาคม ๒๕๖๐	๔,๒๓๙	๒,๔๙๒	๑,๗๗๙	๒,๗๗๘	๑,๗๙๕	๒,๗๔๘
เมษายน ๒๕๖๐	๒,๖๓๓	๑,๘๐๓	๒,๑๘๒	๒,๘๒๔	๒,๘๑๒	๒,๒๒๙
พฤษภาคม ๒๕๖๐	๒,๒๐๘	๒,๒๗๙	๑,๗๕๒	๒,๗๕๑	๑,๖๙๑	๒,๗๘๑
มิถุนายน ๒๕๖๐	๒,๐๗๙	๑,๗๗๖	๑,๕๐๗	๒,๗๗๑	๑,๔๙๕	๒,๗๗๙
กรกฎาคม ๒๕๖๐	๑,๘๒๖	๑,๓๔๕	๑,๖๔๙	๓,๑๐๕	๑,๖๒๔	๓,๑๒๘
สิงหาคม ๒๕๖๐	๑,๒๘๙	๑,๕๘๖	๑,๔๖๕	๓,๐๒๓	๑,๔๗๑	๓,๐๑๙
กันยายน ๒๕๖๐	๑,๒๐๙	๑,๕๓๔	๑,๔๒๐	๒,๘๕๘	๑,๔๑๗	๒,๗๙๔
รวม	๒๙,๙๖๔	๒๒,๘๐๐	๒๐,๕๑๒	๓๓,๘๑๓	๒๑,๑๔๒	๓๓,๒๓๗



สถิติจำนวนรถบรรทุกสินค้าผ่านแดนและรถยนต์โดยสาร เข้า – ออก  
ปีงบประมาณ พ.ศ. ๒๕๖๐  
ตารางที่ ๖

เดือน	รถสินค้าผ่านแดน		รถยนต์โดยสาร		รถยนต์โดยสาร	
	เข้า	ออก	ไทย		ลาว	
			เข้า	ออก	เข้า	ออก
ตุลาคม ๒๕๕๙	๓๑	๑๐๙	๙๓	๙๒	๖๗	๖๘
พฤศจิกายน ๒๕๕๙	๒๙	๒๐๙	๗๔	๗๔	๖๙	๖๘
ธันวาคม ๒๕๕๙	๕๑	๒๑๒	๙๒	๙๒	๘๘	๘๙
มกราคม ๒๕๖๐	๗๔	๑๘๗	๗๗	๗๘	๗๔	๗๓
กุมภาพันธ์ ๒๕๖๐	๑๑๔	๑๘๑	๗๕	๗๖	๖๔	๖๕
มีนาคม ๒๕๖๐	๑๑๕	๒๐๑	๘๐	๗๙	๘๙	๘๖
เมษายน ๒๕๖๐	๑๒๐	๒๑๖	๘๖	๘๘	๑๐๔	๑๐๒
พฤษภาคม ๒๕๖๐	๑๑๑	๑๔๒	๗๘	๗๖	๖๙	๗๑
มิถุนายน ๒๕๖๐	๑๗๑	๑๐๙	๖๓	๖๔	๕๖	๖๐
กรกฎาคม ๒๕๖๐	๙๗	๑๖๒	๗๖	๗๕	๗๒	๗๐
สิงหาคม ๒๕๖๐	๑๑๙	๑๑๑	๗๓	๗๓	๕๕	๕๕
กันยายน ๒๕๖๐	๗๙	๘๖	๗๙	๗๙	๖๒	๖๑
รวม	๑,๑๑๑	๑,๙๑๙	๙๔๖	๙๔๖	๘๖๙	๘๖๘



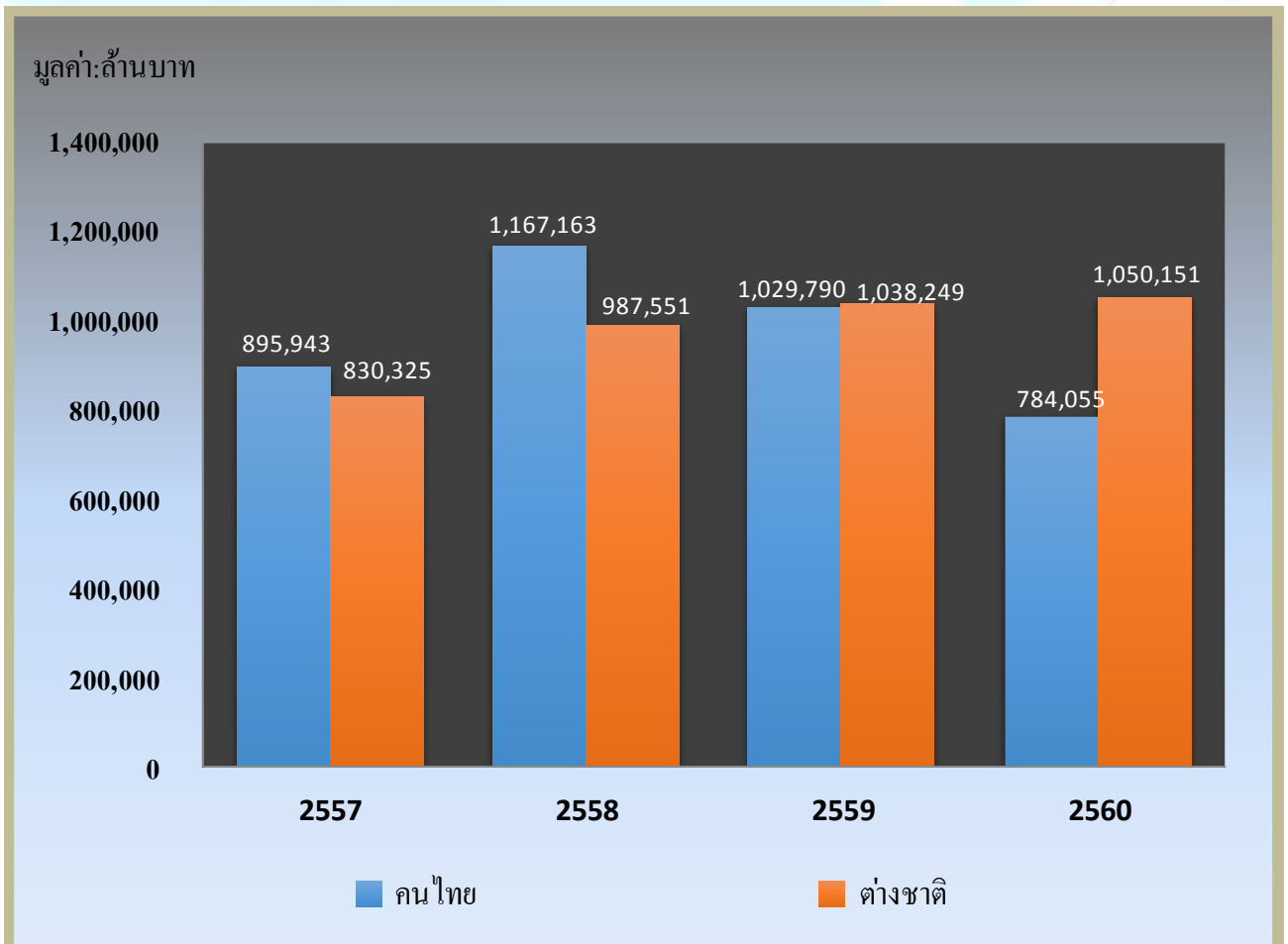


สถิติจำนวนบุคคลเดินทางเข้าออกราชอาณาจักร

ปีงบประมาณ พ.ศ. ๒๕๕๗ - ๒๕๖๐

ตารางที่ ๗

ปีงบประมาณ	๒๕๕๗	๒๕๕๘	๒๕๕๙	๒๕๖๐
คนไทย	๘๙๕,๙๔๓	๑,๑๖๗,๑๖๓	๑,๐๒๙,๗๙๐	๗๘๔,๐๕๕
ต่างชาติ	๘๓๐,๓๒๕	๙๘๗,๕๕๑	๑,๐๓๘,๒๔๙	๑,๐๕๐,๑๕๑
รวม	๑,๗๒๖,๒๖๘	๒,๑๕๔,๗๑๔	๒,๐๖๘,๐๓๙	๑,๘๓๔,๒๐๖



กราฟแสดงจำนวนบุคคลเดินทางเข้า-ออกราชอาณาจักร

ปีงบประมาณ พ.ศ. ๒๕๕๗ - ๒๕๖๐



## ๒. ด้านการจัดเก็บรายได้

### ๒.๑ ผลการจัดเก็บรายได้ศุลกากร

ผลการจัดเก็บรายได้ในปีงบประมาณ พ.ศ. ๒๕๖๐ จัดเก็บได้ทั้งหมด ๑๓๕.๕๖๓ ล้านบาท แบ่งเป็น รายได้ศุลกากร ๗.๔๕๖ ล้านบาท (อากรขาเข้า ๕.๗๕๘ ล้านบาท และค่าธรรมเนียมศุลกากร ๑.๖๙๔ ล้านบาท) ภาษีมูลค่าเพิ่ม ๑๒๘.๑๐๗ ล้านบาท ในส่วนของรายได้ศุลกากรเมื่อเปรียบเทียบกับประมาณการปีงบประมาณ ดังกล่าว จำนวน ๓๕.๐๐๐ ล้านบาท จัดเก็บรายได้ต่ำกว่าประมาณการ ๒๗.๕๔๔ ล้านบาท คิดเป็นร้อยละ ๗๘.๖๙๗ (ตามตารางที่ ๘ : การจัดเก็บรายได้ภาษีศุลกากรเปรียบเทียบกับประมาณการ)

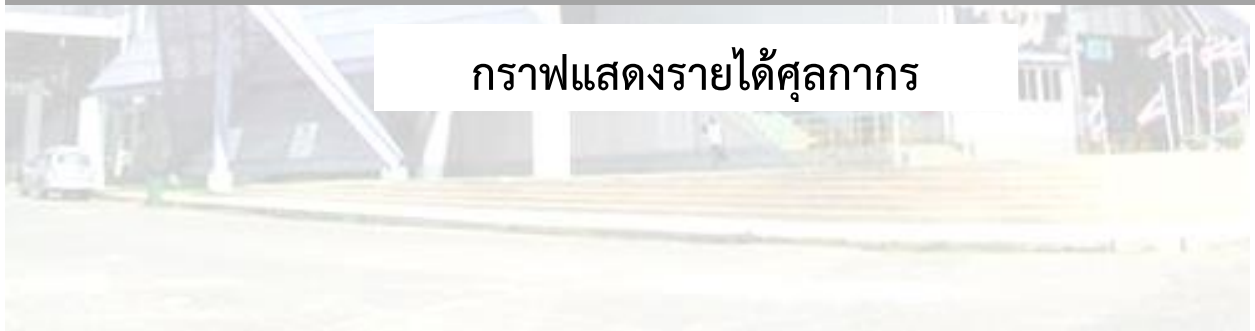
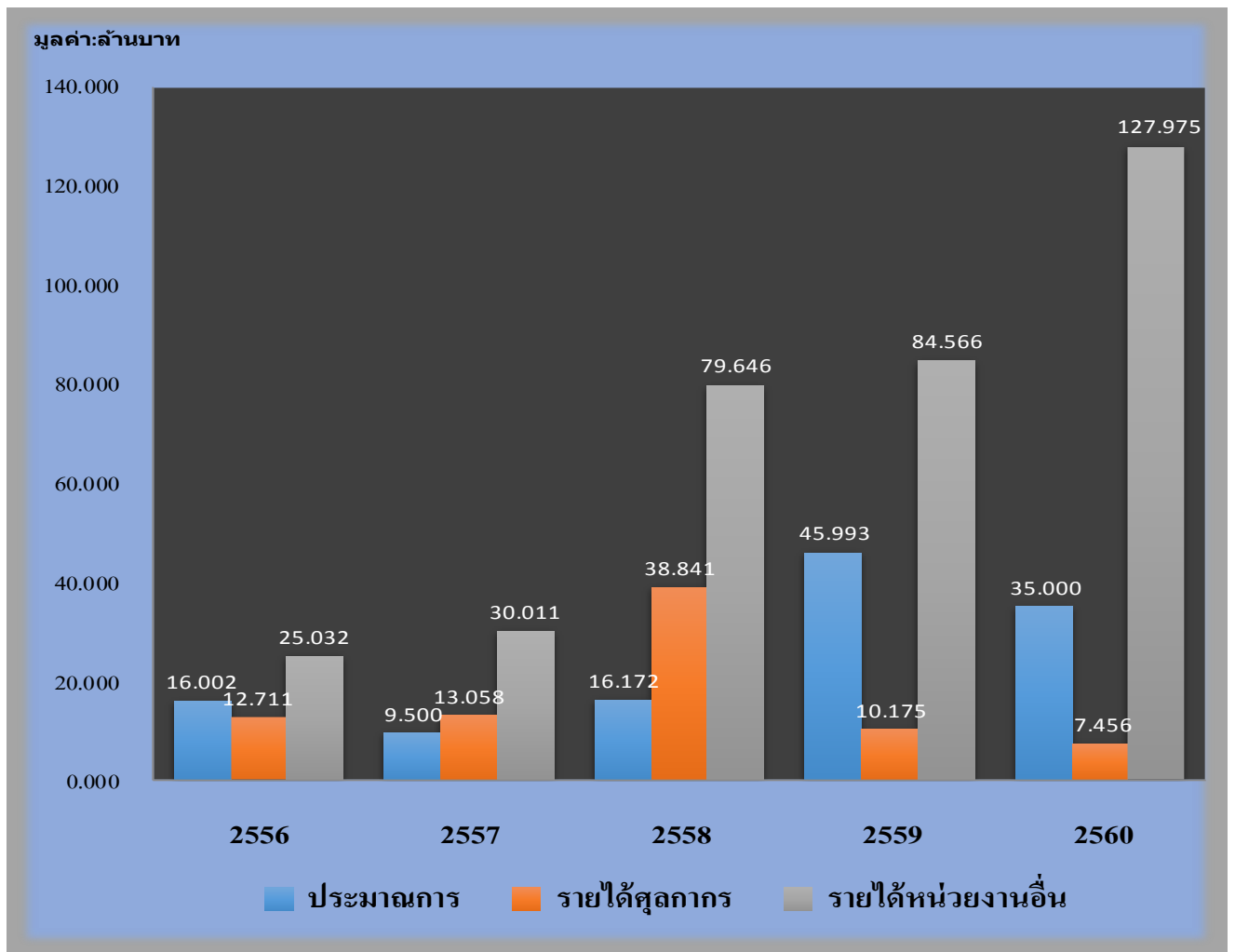
ยอดการจัดเก็บรายได้ศุลกากรมีรายได้ลดลง เนื่องจากสินค้านำเข้าส่วนใหญ่ใช้สิทธิยกเว้นอากร From D และปัจจุบันไม่มีการนำเข้าสินค้าที่จัดเก็บภาษีอากรหลัก ได้แก่ ไม้ กาแฟ เสื้อผ้าสำเร็จรูป รองเท้า กระเป๋า เบ็ดเตล็ดจากประเทศจีน ประกอบกับด้านฯ ได้รับจัดสรรประมาณการปีงบประมาณ พ.ศ. ๒๕๖๐ ต่ำกว่า ปีงบประมาณ พ.ศ. ๒๕๕๙ จำนวน ๑๐.๙๙๓ ล้านบาท คิดเป็นร้อยละ ๒๓.๙๐๑

หมายเหตุ : ประมาณการปีงบประมาณ พ.ศ. ๒๕๕๙ จำนวน ๔๕.๙๙๓ ล้านบาท  
ประมาณการปีงบประมาณ พ.ศ. ๒๕๖๐ จำนวน ๓๕.๐๐๐ ล้านบาท

ตารางที่ ๘ : การจัดเก็บรายได้ภาษีศุลกากรเปรียบเทียบกับประมาณการ

หน่วย : ล้านบาท

ปีงบประมาณ	อากรขาเข้า	ค่าธรรมเนียมศุลกากร	รวมอากรขาเข้าและค่าธรรมเนียมศุลกากร	ประมาณการ	เปรียบเทียบกับประมาณการ	คิดเป็นร้อยละ
๒๕๕๖	๑๐.๙๕๐	๑.๗๖๑	๑๒.๗๑๑	๑๖.๐๐๒	-๓.๒๙๑	-๒๐.๕๖๖
๒๕๕๗	๑๑.๒๙๑	๑.๗๖๗	๑๓.๐๕๘	๙.๕๐๐	๓.๕๕๘	๓๗.๔๕๓
๒๕๕๘	๓๗.๕๐๗	๑.๓๓๔	๓๘.๘๔๑	๑๖.๑๗๒	๒๒.๖๖๙	๑๔๐.๑๗๔
๒๕๕๙	๗.๗๘๗	๒.๓๘๘	๑๐.๑๗๕	๔๕.๙๙๓	-๓๕.๘๑๘	-๗๗.๘๗๗
๒๕๖๐	๕.๗๕๘	๑.๖๙๔	๗.๔๕๖	๓๕.๐๐๐	-๒๗.๕๔๔	-๗๘.๖๙๗





### ๓. การป้องกันปราบปรามการลักลอบหนีศุลกากร

#### ๓.๑ สถานการณ์โดยทั่วไป

๓.๑.๑ แนวเขตแดนที่ติดกับ สปป.ลาว ในความรับผิดชอบของด่านศุลกากรช่องเม็ก มีพื้นที่ติดต่อบกและทางน้ำ (แม่น้ำโขง) สำหรับเส้นทางบกนั้น ส่วนใหญ่เป็นพื้นที่ป่าเขาที่มีจุดผ่านแดนถาวร ๑ แห่ง คือ จุดผ่านแดนถาวรช่องเม็ก ต.ช่องเม็ก อ.สิรินธร จ.อุบลราชธานี จุดผ่อนปรนทางการค้า ๒ แห่ง คือ จุดผ่อนปรนทางการค้าโขงเจียม อ.โขงเจียม จ.อุบลราชธานี และจุดผ่อนปรนทางการค้าช่องตาอู อ.บุณฑริก จ.อุบลราชธานี นอกจากนี้เป็นช่องทางธรรมชาติที่ประชาชนไทยและประชาชนลาว ไปมาหาสู่กันตามความจำเป็นแบบวิถีชีวิตชาวบ้านชนบท ซึ่งข้อเท็จจริงสถานการณ์การกระทำความผิดลักลอบหนีศุลกากร ข้อห้าม ข้อจำกัด ในพื้นที่เหล่านี้มีลักษณะเป็นกองทัมต ปริมาณและมูลค่าสินค้าที่มีการลักลอบจำนวนไม่มาก ส่วนใหญ่เป็นสินค้าอุปโภคบริโภคในชีวิตประจำวัน สินค้าทางการเกษตร อาจจะมียาเสพติดบ้าง ส่วนทางจุดผ่านแดนถาวร และจุดผ่อนปรนทางการค้าทั้ง ๒ แห่ง ก็เช่นเดียวกัน ด่านฯ ได้จัดกำลังเจ้าหน้าที่ประจำจุดทุก ๆ วัน และปฏิบัติหน้าที่อย่างเข้มแข็งตลอดเวลาเพื่อป้องกันและปราบปรามการลักลอบหนีศุลกากร ข้อห้าม ข้อจำกัด ตามนโยบายของกรมศุลกากรอย่างเต็มที่ สำหรับสินค้าที่มีการลักลอบหนีศุลกากร ได้แก่ เมล็ดกาแฟดิบ สุราต่างประเทศ ไฟฟลอสติกปลอม เสื้อผ้า และยาเสพติด เป็นต้น ส่วนใหญ่ผู้กระทำความผิดเป็นรายย่อย ยังไม่พบการกระทำความผิดที่เป็นขบวนการรายใหญ่

๓.๑.๒ เขตแดนที่ติดกับราชอาณาจักรกัมพูชา ส่วนใหญ่เป็นพื้นที่ป่าเขา ในพื้นที่เขตอุทยานแห่งชาติและเขตรักษาพันธุ์สัตว์ป่า มีจุดผ่อนปรนทางการค้าช่องอานม้า อ.น้ำยืน จ.อุบลราชธานี เป็นช่องทางติดต่อไปมาและค้าขายแลกเปลี่ยนสินค้าของประชาชนตามแนวชายแดนทั้ง ๒ ประเทศ พบสินค้าที่มีลักษณะหนีศุลกากร ข้อห้าม ข้อจำกัด ส่วนใหญ่เป็นสินค้าเกษตรตามฤดูกาล เช่น พักทองสด เป็นต้น

๓.๑.๓ การหลีกเลี่ยงอากร ข้อห้าม ข้อจำกัด ในส่วนรับผิดชอบของด่านศุลกากรช่องเม็กเท่าที่ตรวจพบเป็นการหลีกเลี่ยงอากรจากการนำของเข้า มีการจับกุมการหลีกเลี่ยงอากร ข้อห้าม ข้อจำกัด สินค้าประเภทครีมเทียม และกาแฟสำเร็จรูป

#### ๓.๒ การดำเนินการ

ด่านศุลกากรช่องเม็ก ได้ดำเนินการเกี่ยวกับการป้องกันและปราบปรามการลักลอบหนีศุลกากร ข้อห้าม ข้อจำกัด การหลีกเลี่ยงอากรในพื้นที่ ดังนี้

๑. สืบสวนหาข่าวเกี่ยวกับการลักลอบหนีศุลกากรเกี่ยวกับประเภทสินค้าที่มีการลักลอบแหล่งที่มาของสินค้า วิธีการและเส้นทางลักลอบ แรงจูงใจในการกระทำความผิด สืบหาสถานที่เก็บและแหล่งจำหน่ายสินค้า

๒. รวบรวมข้อมูลต่าง ๆ ที่ได้มาจากการสืบสวนหาข่าวแล้วนำมาวิเคราะห์ ประเมินสถานการณ์ เพื่อนำไปสู่การปฏิบัติงานการป้องกันและปราบปรามการกระทำความผิดดังกล่าวต่อไป

๓. ประชุม ชักซ้อมความเข้าใจ ระหว่างเจ้าหน้าที่ด้วยกันก่อนออกปฏิบัติงานด้านปราบปรามทุกครั้งที่มีข้อมูลหรือมีการแจ้งความนำจับเพื่อประสิทธิภาพ และประสิทธิผลของการปฏิบัติงาน



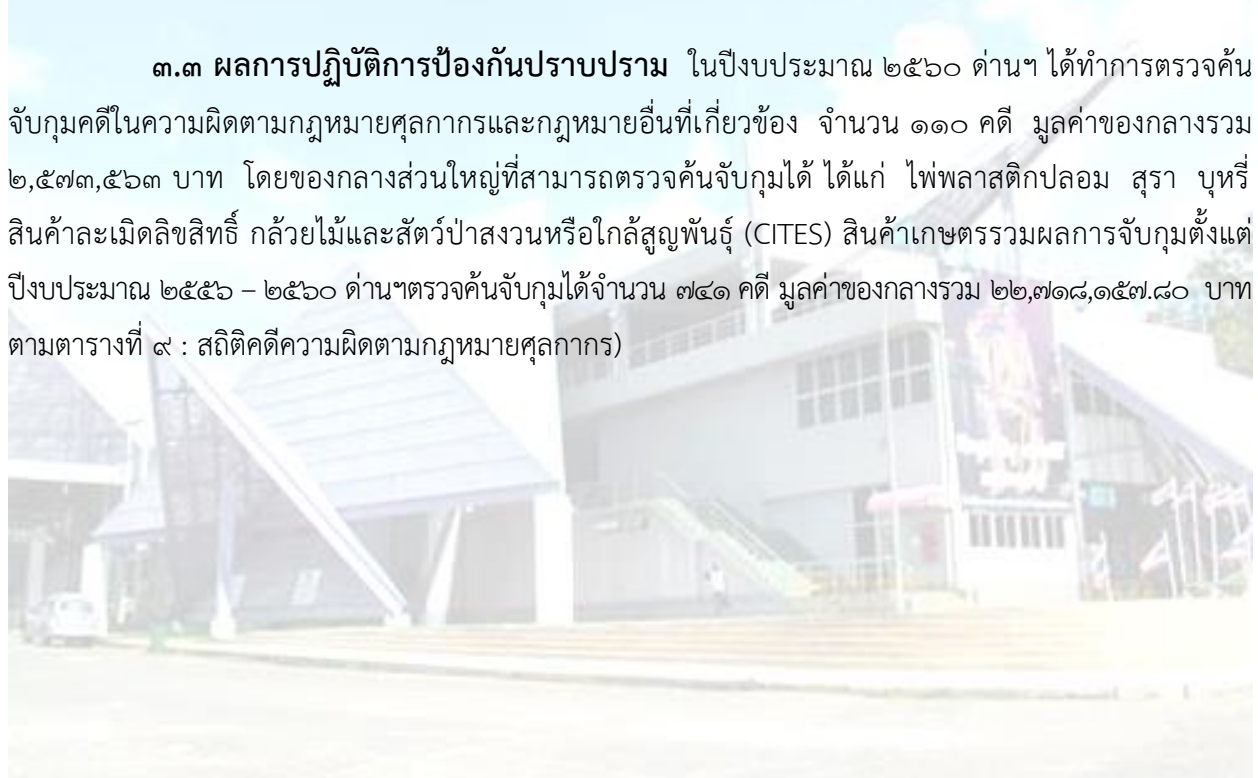
๔. ตรวจสอบรถยนต์ส่วนบุคคล รถโดยสาร ยานพาหนะอื่น ๆ รวมทั้งหีบห่อ กระเป๋า สัมภาระ ติดตัวของผู้โดยสาร/ผู้เดินทางเข้า-ออก ทางจุดผ่านแดนถาวรและจุดผ่อนปรนทางการค้า

๕. ลาดตระเวนตรวจตราตามแนวเขตแดนและบริเวณต้องสงสัยที่จะเป็นแหล่งซุกซ่อนเก็บรักษา สินค้าที่ลักลอบหนีศุลกากร หลีกเลี่ยงอากร ข้อห้าม ข้อจำกัดในพื้นที่

๖. ทำการตรวจสอบสินค้าต้องสงสัยในการนำเข้า-ส่งออกพร้อมกับฝ่าย/ส่วนบริการศุลกากร รวมทั้งทำการ post review ใบขนสินค้าที่ผ่านการตรวจปล่อยแล้ว

๗. ติดตามประสานงานกับหน่วยงานราชการอื่น ๆ เช่น ตำรวจ ทหาร ปกครอง เพื่อบูรณาการการทำงาน ทั้งด้านการปฏิบัติงานและการแลกเปลี่ยนข้อมูลข่าวสารร่วมกัน รวมทั้งการประสานงานแลกเปลี่ยน ข้อมูลข่าวสารกับเจ้าหน้าที่ของประเทศเพื่อนบ้านตามความจำเป็น ตลอดจนการประชาสัมพันธ์ให้ประชาชนในพื้นที่ได้ทราบถึงข้อเสีย โทษตามกฎหมายจากการกระทำความผิดดังกล่าวเป็นการสร้างเครือข่ายและพันธมิตรในการป้องกันและปราบปรามการกระทำความผิดทางศุลกากรอีกด้วย

**๓.๓ ผลการปฏิบัติการป้องกันปราบปราม** ในปีงบประมาณ ๒๕๖๐ ด้านฯ ได้ทำการตรวจค้น จับกุมคดีในความผิดตามกฎหมายศุลกากรและกฎหมายอื่นที่เกี่ยวข้อง จำนวน ๑๑๐ คดี มูลค่าของกลางรวม ๒,๕๗๓,๕๖๓ บาท โดยของกลางส่วนใหญ่ที่สามารถตรวจค้นจับกุมได้ ได้แก่ ไฟฟลาสติกปลอม สุรา บุหรี่ สินค้าละเมิดลิขสิทธิ์ กล้วยไม้และสัตว์ป่าสงวนหรือใกล้สูญพันธุ์ (CITES) สินค้าเกษตรรวมผลการจับกุมตั้งแต่ ปีงบประมาณ ๒๕๕๖ – ๒๕๖๐ ด้านฯตรวจค้นจับกุมได้จำนวน ๗๔๑ คดี มูลค่าของกลางรวม ๒๒,๗๑๘,๑๕๗.๘๐ บาท ตามตารางที่ ๙ : สถิติคดีความผิดตามกฎหมายศุลกากร)





## ตารางที่ ๙ : สถิติคดีความผิดตามกฎหมายศุลกากร

## ด้านศุลกากรช่องเม็ก สำนักงานศุลกากรภาคที่ ๒

ที่	ประเภทคดี	ปีงบประมาณ ๒๕๕๖		ปีงบประมาณ ๒๕๕๗		ปีงบประมาณ ๒๕๕๘		ปีงบประมาณ ๒๕๕๙		ปีงบประมาณ ๒๕๖๐	
		จำนวน	มูลค่า (บาท)	จำนวน	มูลค่า (บาท)	จำนวน	มูลค่า (บาท)	จำนวน	มูลค่า (บาท)	จำนวน	มูลค่า (บาท)
๑	คดีลักลอบหนีศุลกากร (สินค้าทั่วไป)	๖๕	๔,๔๙๒,๕๖๕.๐๐	๖๔	๓,๔๑๓,๔๙๐.๔๐	๕๔	๑,๙๕๔,๕๐๓	๔๗	๒,๓๓๒,๓๖๒	๓๓	๗๗๓,๓๑๕
๒	คดีลักลอบหนีศุลกากร (ยาเสพติด)	๔	๗๘๘,๔๐๐.๐๐	๑๑	๑,๗๒๒,๙๕๖.๔๐	๒	๖๓,๙๐๐	๒	๘๑๙.๐๐	-	-
๓	คดีผิดพิธีการศุลกากร	๑๑๔	๖๔,๓๗๐.๐๐	๘๓	๑๑,๐๐๐	๖๙	๑๕,๐๐๐.๐๐	๘๘	๓๐,๕๐๐.๐๐	๖๗	-
๔	คดีหลีกเลี่ยงศุลกากร	๑	๓๐๒,๙๗๕.๐๐	-	-	๒	๑๘๙,๙๙๔.๐๐	-	-	๒	๑,๗๕๙,๙๒๕
๕	หน่วยงานอื่นจับกุม	๕	๗,๘๐๑.๐๐	๘	๙๕๓,๑๘๐	๙	๔๒,๗๔๖.๐๐	๓	๗๐๙,๕๐๐	๘	๔๐,๓๒๓
	รวม	๑๘๙	๕,๖๕๖,๑๑๑.๐๐	๑๖๖	๖,๑๐๐,๖๒๖.๘๐	๑๓๖	๒,๒๖๖,๑๔๓.๐๐	๑๔๐	๓,๐๗๓,๑๘๑	๑๑๐	๒,๕๗๓,๕๖๓





## การจับกุมการลักลอบทางศุลกากร





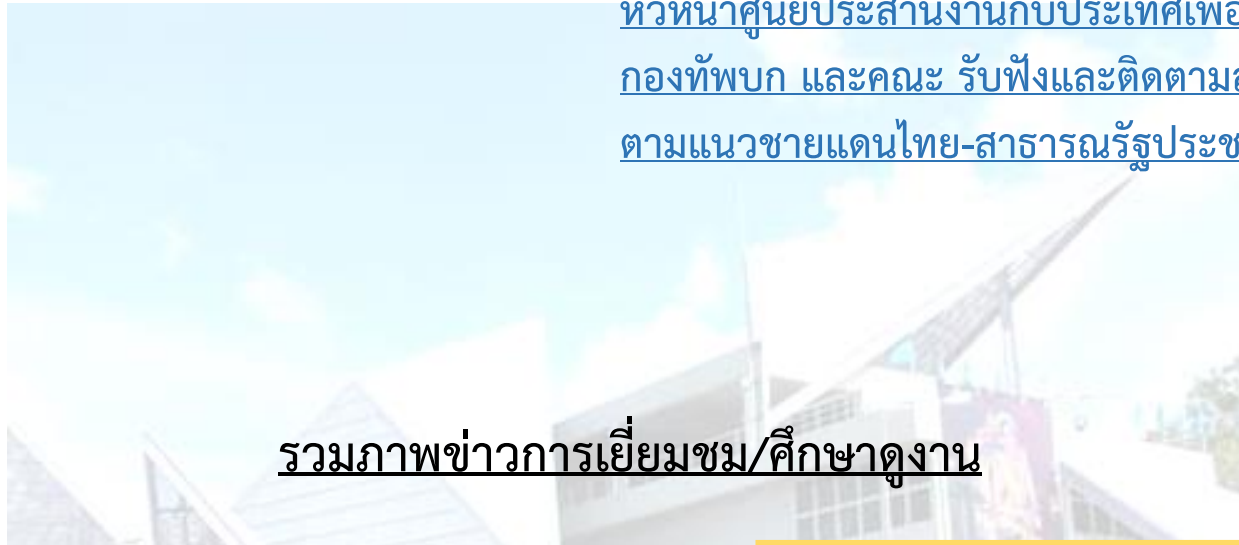
## รวมภาพข่าวการเยี่ยมชม/ศึกษาดูงาน







วันที่ ๑๔ มิถุนายน ๒๕๖๐ พลเอก สึงหศักดิ์ อุทัยมงคล  
หัวหน้าศูนย์ประสานงานกับประเทศเพื่อนบ้าน ศูนย์ปฏิบัติการ  
กองทัพบก และคณะ รับฟังและติดตามสถานการณ์ความมั่นคง  
ตามแนวชายแดนไทย-สาธารณรัฐประชาธิปไตยประชาชนลาว



รวมภาพข่าวการเยี่ยมชม/ศึกษาดูงาน





วันที่ ๑๗ กันยายน ๒๕๖๐ ปลัดอำเภอคง จังหวัด  
นครราชสีมา พร้อมคณะ ศึกษาดูงาน ณ ด้านศุลกากรช่องเม็ก

### กิจกรรมโครงการต่าง ๆ

#### โครงการทำดีมีรางวัล

โครงการทำดีมีรางวัล ด้านศุลกากรช่องเม็ก จัดโครงการขึ้นเพื่อเป็นการยกย่องเชิดชูสร้างขวัญและกำลังใจให้กับบุคลากรที่ปฏิบัติงานดีเด่น มีผลงานเป็นที่ประจักษ์ ประจำทุกเดือน

#### โครงการพี่สอนน้อง

โครงการพี่สอนน้อง ด้านศุลกากรช่องเม็ก จัดโครงการขึ้นเพื่อให้มีการสอนงาน ถ่ายทอดองค์ความรู้จากรุ่นพี่สู่รุ่นน้อง เพื่อให้บุคลากรของด้านศุลกากรช่องเม็กมีความรู้ ความเข้าใจ ทักษะและแนวทางในการปฏิบัติงาน และจากการดำเนินโครงการที่ผ่านมา ได้จัดหลักสูตรเทคนิคการปฏิบัติงานที่ด่านพรมแดน และหลักสูตรเทคนิคการตรวจปล่อยสินค้า







## กิจกรรมโครงการต่าง ๆ

### โครงการมอบคอมพิวเตอร์พร้อมอุปกรณ์ต่อพ่วง

โครงการมอบเครื่องคอมพิวเตอร์พร้อมอุปกรณ์ต่อพ่วง ด้านศุลกากรช่องเม็ก มอบเครื่องคอมพิวเตอร์พร้อมอุปกรณ์ต่อพ่วง จำนวน ๔๑ ชุด และปริ้นเตอร์ จำนวน ๑๒ เครื่อง ให้ส่วนราชการและสถานศึกษา จำนวน ๑๑ แห่ง



### โครงการกิจกรรม ๕ ส

โครงการกิจกรรม ๕ ส ด้านศุลกากรช่องเม็ก นำกิจกรรม ๕ ส มาใช้ในการปรับปรุงพื้นที่การปฏิบัติงาน เพื่อพัฒนาปรับปรุงพื้นที่ให้ดีขึ้นและมีความเป็นระเบียบเรียบร้อย การจัดเก็บสิ่งของเป็นระเบียบมากขึ้น นอกจากนี้ ในฐานะที่ด้านศุลกากรช่องเม็กเป็นประธานคณะกรรมการพัฒนาช่องทางเข้าออกประเทศ







## กิจกรรมโครงการต่าง ๆ

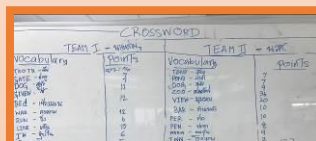
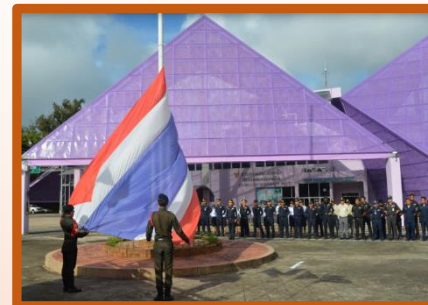
### โครงการภาษาอังกฤษหมูหมู

ด้านศุลกากรช่องเม็ก ยังดำเนินโครงการตามนโยบายของกระทรวงการคลัง เช่น โครงการภาษาอังกฤษหมูหมู เพื่อเป็นการพัฒนาบุคลากรให้มีประสิทธิภาพ ด้วยการฝึกทักษะการฟังจากการชมวิดีโอการสนทนาภาษาอังกฤษ การฟังเพลง การรับชมภาพยนตร์ในขณะรับประทานอาหารกลางวัน การฝึกทักษะภาษาอังกฤษจาก scrabble game เป็นต้น



### วันพระราชทานธงชาติไทย

ด้านศุลกากรช่องเม็ก ร่วมกิจกรรมวันพระราชทานธงชาติไทยและครบรอบ ๑๐๐ ปี ชาติไทย ณ บริเวณลานเสาธง อาคารด่านพรมแดนช่องเม็ก





## กิจกรรมโครงการต่าง ๆ

### วันเฉลิมพระเกียรติพระชนมพรรษา ๘๕ พรรษา

๑๒ สิงหาคม ๒๕๖๐

ด้านศุลาการช่องเม็ก ร่วมงานเฉลิมพระเกียรติสมเด็จพระนางเจ้าสิริกิติ์ พระบรมราชินีนาถ ในรัชกาลที่ ๙ เนื่องในโอกาสวันเฉลิมพระเกียรติพระชนมพรรษา ๘๕ พรรษา ๑๒ สิงหาคม ๒๕๖๐ ณ อำเภอสิรินธร และร่วมพิธีถวายเครื่องราชสักการะ (พุ่มเงิน-พุ่มทอง) และจุดเทียนถวายพระพรชัยมงคล ณ ด้านพรมแดนช่องเม็ก

โครงการปลูกดาวเรืองและโครงการบำเพ็ญสาธารณประโยชน์ “ศาสตร์พระราชาสู่การพัฒนาอย่างยั่งยืน” โดยการปลูกพืชสวนครัวบริเวณด้านหลังอาคารที่พักอาศัย







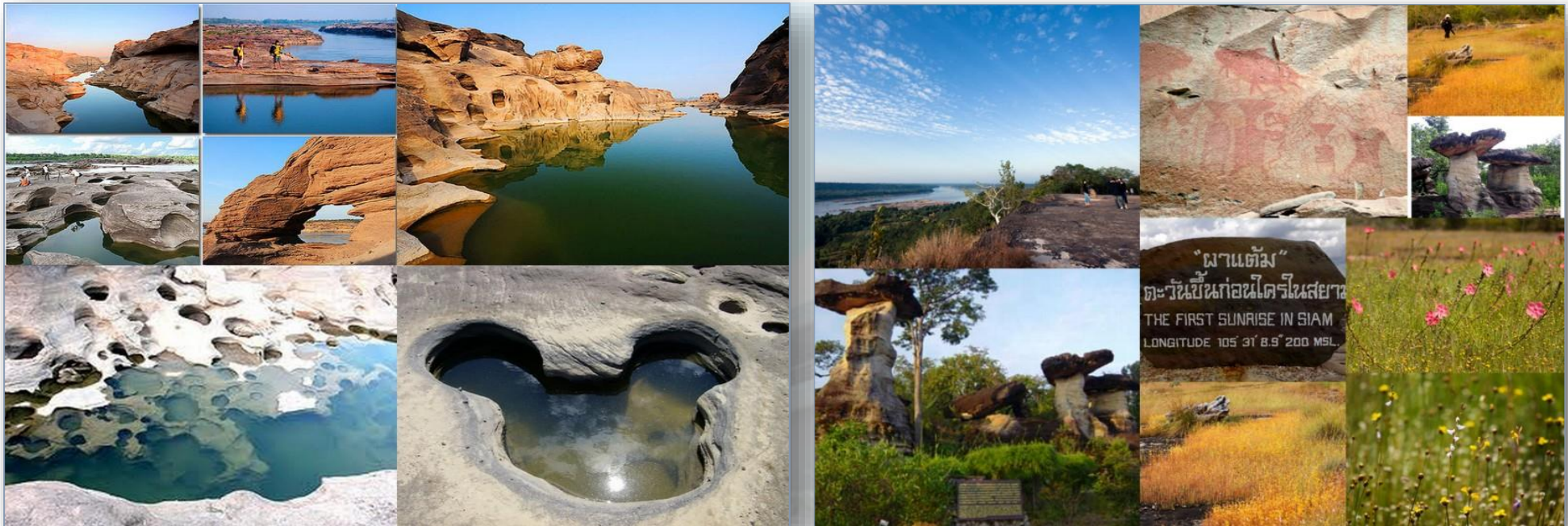
## ทิศทางในอนาคต

เนื่องจาก จ.อุบลราชธานี มีพรมแดนติดกับประเทศเพื่อนบ้านถึงสองประเทศคือประเทศ สปป.ลาว และประเทศกัมพูชา ประกอบกับจังหวัดอุบลราชธานีได้กำหนดวิสัยทัศน์ในการพัฒนาจังหวัดให้เป็นประตูการค้า และการท่องเที่ยว โดยมีด่านพรมแดนช่องเม็กเป็นหัวใจสำคัญในการเชื่อมโยงสู่ประเทศเพื่อนบ้าน ได้แก่ สปป.ลาว, ประเทศกัมพูชาและประเทศเวียดนาม รวมทั้งการที่คณะรัฐมนตรีได้อนุมัติให้มีการก่อสร้างเส้นทางรถไฟจาก อ.วารินชำราบ จ.อุบลราชธานี มาสิ้นสุดที่อ.ช่องเม็ก และสปป.ลาว ได้เตรียมการพัฒนาเส้นทางคมนาคมจากเมืองปากเซ แขวงจำปาสัก ไปสู่ชายแดนประเทศเวียดนาม เพื่อไปสู่เมืองเว้ และท่าเรือดานัง ซึ่งปัจจุบันอยู่ในระหว่างก่อสร้าง โดยมีระยะทางประมาณ ๔๐๐ กิโลเมตร จากเมืองปากเซ ด้วยเหตุผลทั้งหมดดังกล่าวทำให้แนวโน้มการค้าชายแดนและการท่องเที่ยวของ จ.อุบลราชธานี ที่ผ่านด่านศุลกากรช่องเม็ก จะมีมูลค่าเพิ่มขึ้นอย่างแน่นอน และจะทำให้ จ.อุบลราชธานี เป็นศูนย์กลางในการเชื่อมโยงเส้นทางการค้าจากท่าเรือดานัง ของประเทศเวียดนาม ไปสู่อ่าวไทยและทะเลอันดามันได้ในอนาคต

### แผนที่เส้นทางการค้าจากทะเลอันดามันสู่ท่าเรือดานัง



## สถานที่ท่องเที่ยวที่น่าสนใจในจังหวัดอุบลราชธานี



**สามพันโบก** โบกหรือ กุ่มลักษณะ เกิดจากกระแสน้ำพัดพาเอากรวดทรายมาหมุนวนกัดกร่อนบนผิวหน้าชั้นหินจนเกิดลักษณะเป็นแอ่งโค้งเว้า บางแอ่งถูกกัดกร่อนเป็นรูปทรงต่างๆ แลดูคล้ายรูปหัวใจ รูปมิกกี้เมาส์ มีขนาดตั้งแต่เล็กๆ ไม่กี่เซนติเมตรจนถึงขนาดใหญ่เท่าสระว่ายน้ำจำนวนมากมาย ทำให้สถานที่แห่งนี้ถูกขนานนามว่าสามพันโบกนอกจากนี้สามพันโบกเป็นแหล่งเพาะพันธุ์ปลาน้ำจืดที่สำคัญของแม่น้ำโขงอีกด้วย

**ผาแต้ม** เป็นหน้าผาสูงชันที่เกิดจากการยกตัวของที่ราบสูงโคราชเมื่อ 55 ล้านปี ซึ่งระหว่างการยกตัวนั้นทำให้เกิดรอยแตกรอยแยกในชั้นหินเป็นช่องทางให้น้ำไหลผ่าน เมื่อเวลาผ่านไปหลายล้านปีทางได้พัฒนาใหญ่ขึ้นเป็นแม่น้ำโขงและริมตลิ่งเกิดการพังทลายกลายเป็นหน้าผาในที่สุด บริเวณใต้ช่องอ่อนผาแต้มพบภาพเขียนสีอายุประมาณ 3,000 ปี บนผนังหินยาวประมาณ 180 เมตร นับเป็นกลุ่มภาพเขียนสีโบราณที่ใหญ่ที่สุดของประเทศ





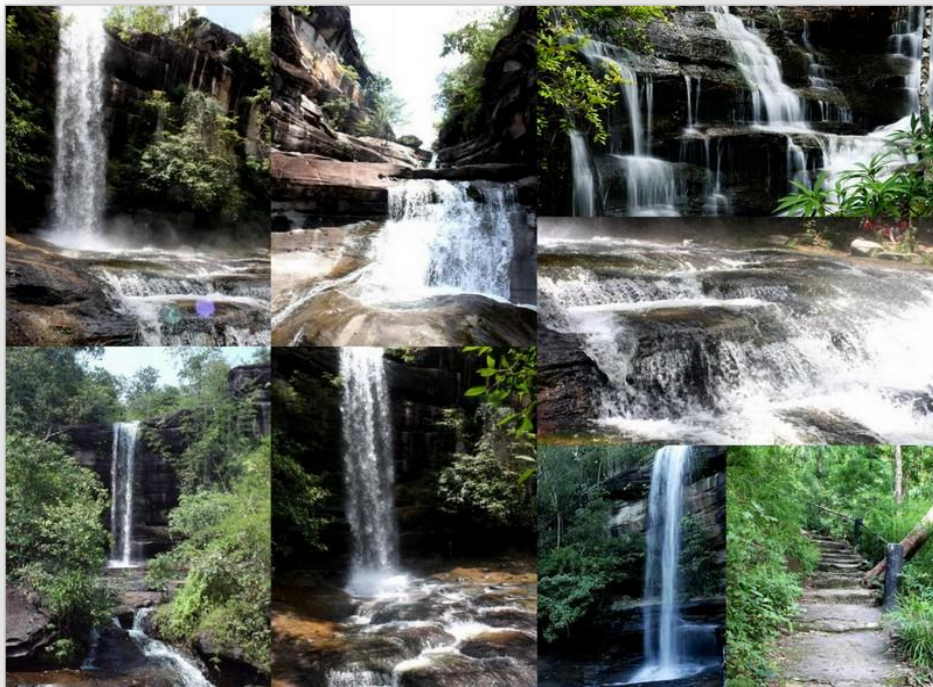
**หาดพทยาน้อย** หาดพทยาน้อย ตั้งอยู่ที่บ้านใหม่ภูทอง ต.คันไร่ อ.สิรินธร จังหวัดอุบลราชธานี บริเวณริมอ่างเก็บน้ำเขื่อนสิรินธร มาตามทางหลวงหมายเลข 217 (ถนนสถิตินิมานกาล) ระยะทางประมาณ 62 กิโลเมตร หรือห่างจากเขื่อนสิรินธร ประมาณ 10 กิโลเมตร ลักษณะของพื้นที่บริเวณริมอ่างเก็บน้ำเป็นพื้นทรายกว้างและยาว เข้าไปกลางน้ำ จึงมีคนมาเปิดร้านอาหาร รีสอร์ท ร้านกาแฟ มีลักษณะเป็นแพกลางน้ำ ในฤดูน้ำน้อยระดับน้ำเหนือเขื่อนสิรินธรต่ำลงมาก ๆ จะเห็นเป็นหาดทรายขาวลงเล่นน้ำได้



**วัดสิรินธรวรารามภูพร้าว** วัดสิรินธรวรารามภูพร้าว หรือที่ชาวบ้านนิยมเรียกกันสั้นๆ ว่า "วัดภูพร้าว" กำลังได้รับความสนใจจากนักท่องเที่ยว เนื่องจากมีอุโบสถศิลปะล้านช้างที่งดงาม และมีสิ่งมหัศจรรย์ที่ถือว่าเป็นไฮไลท์ ได้แก่ ศิลปะต้นกัลปพฤกษ์ที่ด้านหลังอุโบสถที่สามารถเรืองแสงได้ เมื่อท้องฟ้าเริ่มมืดลง การเดินทางไปวัดสิรินธรภูพร้าว ใช้เส้นทางจากอำเภอสิรินธรจะไปช่องเม็ก ก่อนถึงช่องเม็กประมาณ 2 กม. จะเจอที่กัณฑ์รถสังเกตด้านซ้ายมือจะเห็นป้ายวัด เลี้ยวซ้ายขึ้นเขาประมาณ 2 กม.

แหล่งที่มา : ขอขอบคุณ [www.touronthai.com](http://www.touronthai.com), [//www.guideubon.com](http://www.guideubon.com)





**น้ำตกสร้อยสวรรค์** เป็นน้ำตกที่ไหลจากหน้าผาสูง สายน้ำที่ไหลลงมาจึงดูคล้ายตกมาจากสวรรค์เป็นที่มาของชื่อน้ำตก พื้นที่เป็นหินทรายสีเทา เทาอมแดง อายุประมาณ 100 ล้านปี หน้าผาหินทราย มีความสูงประมาณ 30 เมตร แสดงแนวการวางตัวชัดเจน (Bedding) น้ำตกสร้อยสวรรค์ประกอบด้วยน้ำตกใหญ่และน้ำตกเล็ก 2 แห่ง บริเวณพื้นที่ทั่วไปยังพบกลุ่มลักษณะซึ่งเกิดจากกระบวนการกัดกร่อนของก้อนกรวดที่ค่อยๆตรงกระแส น้ำวน

**น้ำตกผาหลวง** เป็นน้ำตกที่มีความโดดเด่นเป็นอย่างมากเพราะเป็นน้ำตกที่มีถ้ำอยู่ใต้น้ำตกเปรียบเสมือนมีม่านน้ำตกที่ปกปิดถ้ำเป็นที่น่าทึ่งยิ่ง บริเวณน้ำตกประกอบด้วยหินทรายปนกรวดสีเทาปนเทาอายุประมาณ 100 ล้านปี อยู่ชั้นบนและหินทรายแปง สีเทาดำ สีน้ำตาลอมม่วง อายุประมาณ 130 ล้านปีอยู่ชั้นล่างบริเวณถ้ำน้ำตก

แหล่งที่มา : ขอขอบคุณกรมทรัพยากรธรณี [WWW.dmr.go.th](http://WWW.dmr.go.th) ,[www.phachansamphanbok.com](http://www.phachansamphanbok.com)





**วัดถ้ำคูหาสวรรค์** ก่อสร้างเมื่อปี พ.ศ.2521 โดย “หลวงปู่คำคณิง จุลมณี” ซึ่งใช้เป็นที  
ปฏิบัติธรรมจำพรรษา ปัจจุบันท่านได้มรณภาพแล้วแต่ร่างกายไม่เน่าเปื่อยบรรดาลูกศิษย์ได้  
เก็บร่างของท่านไว้ในโลงแก้วเพื่อบูชา บริเวณวัดมีจุดชมวิวสามารถมองเห็นทัศนียภาพของ  
ลำน้ำโขงและฝั่งลาวได้อย่างชัดเจน

ข้อมูลเพื่อเดินทางไปวัดถ้ำคูหาสวรรค์ ตั้งอยู่บนทางหลวง หมายเลข 2222 ก่อนถึง โขงเจียม  
ประมาณ 7 กิโลเมตร เลี้ยวเข้าไปประมาณ 2 กิโลเมตร

ขอขอบคุณข้อมูลและภาพประกอบ จาก [www.holiday.com](http://www.holiday.com), [www.vcharkarn.com](http://www.vcharkarn.com) ,[www.oknation.net](http://www.oknation.net)





สถานที่ท่องเที่ยวที่น่าสนใจใน สปป.ลาว



น้ำตกผาส้อม คำว่า “ส้อม” ของลาว หมายถึง ห้องนอนของเจ้าป่า-เจ้าสาว ซึ่งแตกต่างกับคำว่า “ส้อม” ของไทย ซึ่งหมายถึง ห้องน้ำหรือห้องสุขา น้ำตกผาส้อมเป็นน้ำตกที่มีน้ำไหลตลอดทั้งปีและกำลังน้ำที่ไหลตกลงมาจะมีกำลังแรง ทำให้เกิดเสียงของน้ำได้อย่างชัดเจน สร้างบรรยากาศของการไปเที่ยวน้ำตกได้เป็นอย่างดี





**น้ำตกคอนพะเพ็ง** หรือ เรียก อีกอย่างหนึ่งคือ ตาดคอน เป็นน้ำตกลาวใต้ที่ใหญ่ที่สุดในเขต แม่น้ำโขง ตอนใต้ และได้รับขนานนามว่า ไนแอนการ่าแห่งเอเชีย ซึ่งน้ำตกนี้ยากที่คนมนุษย์จะเข้าไปได้ จากกำแพงที่ธรรมชาติที่สรรสร้างขึ้น ก่อนจะเข้าชมน้ำตกเราก็ได้ยินเสียงน้ำตกมาแต่ไกล น้ำตกคอนพะเพ็งเป็นน้ำตกที่สวยงามและยิ่งใหญ่ ซึ่งการชมน้ำตกที่สวยงามนั้นจะต้องชมที่ศาลาลอดชมวิวที่ทางอุทยานได้สร้างขึ้น น้ำบริเวณนั้นไม่เหมาะแก่การเล่นน้ำ เนื่องจากกระแสน้ำไหลแรง และมีโขดหินแหลมภายในบริเวณน้ำตกคอนพะเพ็ง และเชื่อกันอีกว่า บริเวณเกาะบนน้ำตกคอนพะเพ็ง ยังมีพันธุ์ไม้ชนิดหนึ่ง ชื่อว่า ต้นมณีโคตร ซึ่งไกด์ชาวลาวบอกว่า ถ้าใครได้กินผลนั้นก็จะมีชีวิตยืนยาว แต่ไม่มีใครกล้าฝ่าลำน้ำอันเชี่ยวกราดได้ภายในบริเวณอุทยานยังมีร้านอาหารไว้บริการมากมาย

**น้ำตกหลี่ผี** หรืออีกชื่อหนึ่งเรียกว่า ตามลัมพะมิตร น้ำตกหลี่ผี ตั้งอยู่ในเขต ดอนคอน (ดอน หมายถึง เกาะ) น้ำตกหลี่ผี เกิดจากน้ำที่ไหลจากโถงผ่าน เกาะ เนินหิน ซึ่งเป็นโขดหิน แก่งหิน อันแข็งแกร่ง ตกลงมาด้วยกำลังแรงแตกเป็นละอองสีขาวไปทั่ว ระหว่าง ละอองน้ำตก กระทบ แก่งหิน เกิดเป็นละออง ปุยสีขาว ดูสวยงามตื่นตาตื่นใจสำหรับผู้พบเห็น เป็นอย่างมาก (ชื่อหลี่ผีมาจาก “หลี่” เป็นเครื่องมือจับปลา และ “ผี” คือศพที่ตกน้ำตายจะมาติดกับหลี่ของชาวบ้าน)

ขอขอบคุณข้อมูลและภาพสวยๆ จาก [WWW.holiday.com](http://WWW.holiday.com), [www.tourlaotal.com](http://www.tourlaotal.com), [www.oceansmile.com](http://www.oceansmile.com)